

LUISA GUIDOTTI HOSPITAL

Proposta di progetto: “HIV/AIDS – Treatment Aid”

Presentato da: Dr Maria Elena Pesaresi (LGH - Medical Superintendent)

(Luisa Guidotti Hospital)

29 Novembre 2012

Contribuire alla riduzione della mortalità e morbosità causate dall'HIV/AIDS nelle zone rurali del distretto di Mutoko (Zimbabwe).

Alcuni dati epidemiologici su HIV/AIDS in Zimbabwe.

Secondo l'ultimo rapporto dell'OMS pubblicato nel 2010, in Zimbabwe vive una popolazione di 12.5 Milioni di abitanti. L'aspettativa di vita alla nascita per donne e uomini è 42 anni. La prevalenza dell'HIV/AIDS nella popolazione tra i 15-49 anni, è scesa dal 26% del 2001 al 15.3% del 2007 (ciò grazie ai programmi di prevenzione e terapia con antiretrovirali). La percentuale di persone affette da HIV/AIDS in trattamento con Antiretrovirali (ARVs) tra coloro che necessitano di trattamento è salita dal 17.0% del 2007 al 48.7% del 2009.

Attuale ruolo del Luisa Guidotti Hospital nel trattamento di HIV/AIDS.

Il Luisa Guidotti Hospital è un Ospedale Missionario Cattolico di proprietà dell'Arcidiocesi di Harare, situato a circa 24 Km dalla città Mutoko (nella provincia del Mashonaland-Est dello Zimbabwe). Attualmente conta circa 130 posti letto (Reparti: Pediatria, Maternità, Donne, Uomini, Tubercolosi, Terapia Intensiva, Chirurgia, Pronto Soccorso, Radiologia, Clinica Oculistica, Odontoiatria, Fisioterapia, Scuola Infermieri).

Il Luisa Guidotti Hospital è stato nel 2001, il primo ospedale in Zimbabwe a fornire antiretrovirali ai pazienti HIV/AIDS, prima che fosse promosso (negli anni successivi) il programma Nazionale "AIDS and TB Unit" dal Ministero della Salute dello Zimbabwe per combattere tale malattia. Il bacino di utenza dell'ospedale è di circa 22.000 abitanti (seppure spesso si rechino presso la struttura pazienti "esterni").

Attualmente il Luisa Guidotti ha in trattamento con antiretrovirali 923 pazienti HIV/AIDS.

La reperibilità dei farmaci proviene da due fonti: AIDS & TB UNIT (Ministero della Salute dello ZW) e ASBO (Associazione Spagnoli -Bazzoni ONLUS); quest'ultima fornisce le cure per 450 (370 adulti/ 80 bambini) dei 923 pazienti.

Ogni settimana, l'ospedale fornisce ai pazienti: servizi di consultorio/ Test diagnostici, sostegno con i medicinali, controlli ematologici e rivalutazioni dei trattamenti presso i dottori che prestano servizio al Luisa Guidotti Hospital.

Il Progetto “HIV/AIDS - Treatment Aid”.

Il progetto si propone di sostenere la prevenzione e il trattamento dell'HIV/AIDS contribuendo al miglioramento dei servizi erogati dall'ospedale e garantendo la presenza continuativa di professionalità.

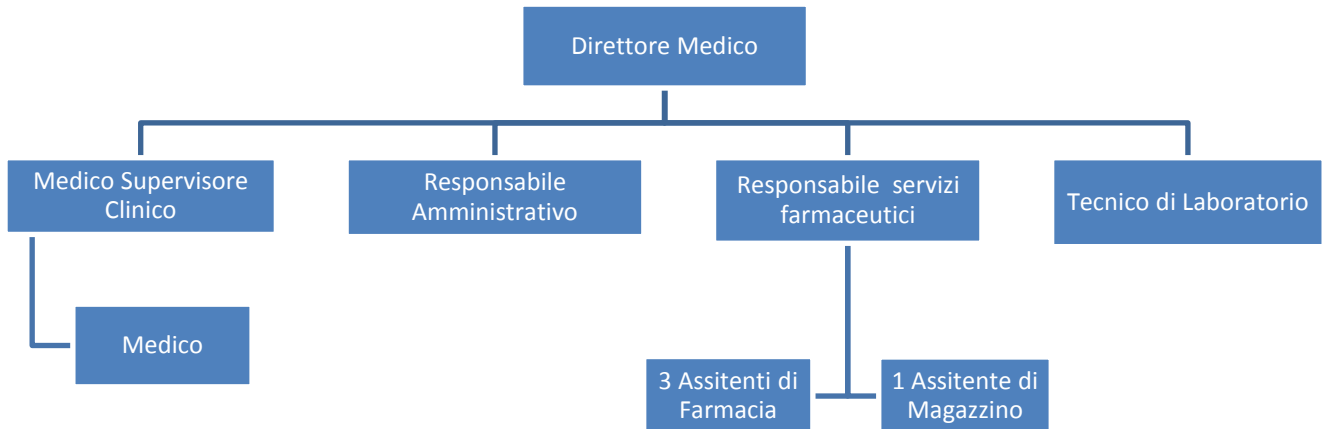
Per contribuire al miglioramento dei servizi sanitari disponibili alla popolazione delle aree rurali del Distretto di Mutoko (troppo vasti per essere coperti dal solo ospedale distrettuale) ed al mantenimento di adeguati standard dei servizi forniti al bacino di utenza, si richiede la presenza di:

- 2 Medici residenti, specialisti nel trattamento dell'HIV/AIDS e di tutte le patologie correlate;
- Personale di laboratorio qualificato (nello specifico 1 Tecnico di Laboratorio in aggiunta allo staff presente);
- Personale infermieristico e/o para-infermieristico, di assistenza nella gestione degli approvvigionamenti, dello stoccaggio e della distribuzione dei medicinali, nonché nella compilazione dei rapporti statistici (in particolare il sostegno di 3 membri dello staff infermieristico e para-infermieristico).

Obiettivi strategici – Attività – Indicatori. (Gennaio – Dicembre 2013)

OBIETTIVI STRATEGICI	ATTIVITA'	INDICATORI
1. Monitoraggio/Assistenza dei 923 pazienti attualmente in trattamento con ARVs	- Servizio di assistenza con Ambulatorio (O.I. Clinic)	- N. ARVs distribuiti/Mese - N. Defaults dal trattamento con ARVs
2. Intercettazione di nuovi casi HIV +	- Sensibilizzazione all'importanza di effettuare test diagnostici per HIV (servizio di consultorio) - Test di Laboratorio	- N. Test di laboratorio per HIV/Mese - N. HIV +
3. Riduzione della Mortalità e Morbosità da HIV/AIDS	- Aumento di pazienti in Terapia con ARVs - Aumento di trattamenti di Prevenzione da infezione (materno-neonatale, post esposizione accidentale,..)	- N. Nuovi trattamenti ARVs - N. Trattamenti profilattici nei neonati (PMTCT) - N. Profilassi post esposizione accidentale (PEP) - N. Defaults dal trattamento con ARVs

Organigramma del progetto.



Direttore Medico. È il Direttore dell'ospedale ed in quanto tale supervisiona l'intero progetto ed assicura la corretta esecuzione delle procedure e la gestione amministrativa e statistica dei dati. Si interfaccia direttamente con il/i Donors del progetto con rapporti periodici sul suo stato di avanzamento.

Medico Supervisore Clinico. Svolge ruolo di Medico specialista nei reparti e nell'ambulatorio. Assiste il Direttore Medico nella supervisione dei servizi clinici; assicura che vengano messe in pratica le linee guida Nazionali ed Internazionali e promuove l'aggiornamento del personale e delle procedure ospedaliere secondo tali protocolli. Suo compito è fornire mensilmente i dati statistici relativi le attività ambulatoriali ed il monitoraggio dei pazienti.

Medico. Svolge ruolo di Medico specialista nei reparti e nell'ambulatorio. Assiste il Supervisore Clinico nella quotidiana gestione dei reparti e dell'ambulatorio. Contribuisce alla raccolta e controllo dei dati statistici relativi le attività ambulatoriali ed il monitoraggio dei pazienti.

Responsabile Amministrativo. Svolge ruolo di coordinamento e supervisione della Gestione Contabile, Logistica e del Personale. Garantisce la rendicontazione del progetto e contribuisce alla stesura dei rapporti trimestrali.

Responsabile dei Servizi Farmaceutici. Svolge ruolo di coordinamento e supervisione nella gestione e nella programmazione dell'approvvigionamento, stoccaggio e distribuzione dei farmaci. Fornisce rapporti mensili al Direttore Medico sui consumi, sullo stato del magazzino e sulle possibili strategie operative di approvvigionamento.

Tecnico di Laboratorio. Svolge ruolo di Tecnico di Laboratorio specialista nel controllo dei pazienti HIV/AIDS in terapia e non con ARVs. Garantisce il corretto funzionamento delle apparecchiature di laboratorio e fornisce statistiche mensili al Supervisore Clinico relative le attività ed i risultati del Laboratorio di Analisi. Si preoccupa di segnalare in tempo le quantità necessarie di reagenti e materiali utili all'ordinaria attività del Laboratorio in modo da avere una programmazione efficiente e razionale delle riserve di magazzino.

Garantisce la corretta manutenzione delle apparecchiature attraverso il periodico contatto con personale qualificato e specializzato, in modo da assicurare standard qualitativi adeguati alle normative Nazionali ed Internazionali.

Assistente di Farmacia. Opera nella distribuzione e monitoraggio dei farmaci. Mantiene la completezza dei registri operativi. Insieme all'assistente di magazzino esegue controlli periodici (trimestrali) di congruità tra registri e giacenza fisica dei medicinali. Fornisce rapporti mensili sui trattamenti farmacologici elargiti. Insieme all'Assistente di Magazzino segnala in anticipo i medicinali in esaurimento in modo da contribuire a riordinare gli stessi quando necessario.

Assistente di Magazzino. Garantisce la corretta registrazione, stoccaggio e monitoraggio dei farmaci nel magazzino principale dell'Ospedale. Mantiene la completezza dei registri operativi. Insieme all'assistente di Farmacia esegue controlli periodici (trimestrali) di congruità tra registri e giacenza fisica dei medicinali. Fornisce rapporti mensili sull'andamento delle riserve in magazzino. Insieme all'Assistente di Farmacia, segnala in anticipo i medicinali in esaurimento in modo da contribuire a riordinare gli stessi quando necessario.

Costi previsti del progetto (Gennaio – Dicembre 2013).

Costi in Dollari USA	Numero	Valore	%	Frequenza (Mesi)	Anno 2013
Personale					LGH
Personale sul Territorio					
Direttore Medico	1	(1.000 Eur) 1.290USD	100%	12	15.480 USD (12.000Eur)
Medico Supervisore Clinico	1	3.150	32%	12	12.096
Medico	1	2.450	25%	12	7.350
Responsabile amministrativo	1	(1.500 Eur) 1.934USD	67%	12	15.552
Tecnico di Laboratorio	1	500	100%	12	6.000
Assistente di Farmacia	3	320	32%	12	3.686
Assistente di Magazzino	1	290	100%	12	3.480
Totale (USD)					63.644 USD

Nota: laddove la percentuale di copertura finanziaria richiesta e riportata in tabella non sia del 100%, ciò è dovuto al fatto che la porzione restante sarà garantita grazie a fondi messi a disposizione dal Ministero della Salute della Repubblica dello Zimbabwe e da altre Associazioni non lucrative Italiane.

Presentato da:

Dr. Maria Elena Pesaresi (Direttore Medico del LGH)



Il 29/11/2012