



LUISA GUIDOTTI MISSION HOSPITAL  
ARCHDIOCESE OF HARARE

# LUISA GUIDOTTI HOSPITAL

---

Proposta di progetto: “HIV/AIDS – Treatment Aid:  
Copertura LABORATORIO/PERSONALE  
INFERMIERISTICO”

Presentato da: Dr Massimo Migani (Direttore del LGH)

13 Dicembre 2015

## **Contribuire alla riduzione della mortalità e morbosità causate dall'HIV/AIDS nelle zone rurali del distretto di Mutoko (Zimbabwe).**

### **Alcuni dati epidemiologici su HIV/AIDS in Zimbabwe.**

Secondo l'ultimo rapporto dell'OMS pubblicato nel 2014, in Zimbabwe in cui vive una popolazione di circa 13 milioni di abitanti, l'aspettativa di vita alla nascita è di 60 anni per le donne e 56 per gli uomini (2012). La prevalenza dell'HIV/AIDS nella popolazione tra i 15-49 anni, è scesa dal 26% del 2001 al 15.3% del 2007, al 14.26% del 2009 ed infine al 13.7% (adulti) – 3.2% (bambini) nel 2013 (ciò grazie ai programmi di prevenzione e terapia con antiretrovirali). La percentuale di persone affette da HIV/AIDS, attualmente in trattamento con Antiretrovirali (ARVs) tra coloro che necessitano di trattamento, è salita dal 17.0% del 2007 all'85% del 2012 per adulti e 43% per i bambini.

### **Attuale ruolo del Luisa Guidotti Hospital nel trattamento di HIV/AIDS.**

Il Luisa Guidotti Hospital è un Ospedale Missionario Cattolico di proprietà dell'Arcidiocesi di Harare, situato a circa 24 Km dalla città Mutoko (nella provincia del Mashonaland-Est dello Zimbabwe). Registrato presso il Ministero per 150 posti letto (Reparti: Pediatria, Maternità, Donne, Uomini, Tubercolosi, Terapia Intensiva, Chirurgia, Pronto Soccorso, Radiologia, Clinica Oculistica, Odontoiatria, Fisioterapia, Scuola Infermieri).

Il Luisa Guidotti Hospital è stato nel 2001, il primo ospedale in Zimbabwe a fornire antiretrovirali ai pazienti HIV/AIDS, prima che fosse promosso (negli anni successivi) il programma Nazionale "AIDS and TB Unit" dal Ministero della Salute dello Zimbabwe per combattere tale malattia. Il bacino di utenza dell'ospedale copre circa 61.000 abitanti (seppure spesso si rechino presso la struttura pazienti "esterni" che giungono anche dalla capitale ed oltre).

Attualmente i pazienti in trattamento presso il Luisa Guidotti sono passati dai 933 del 2013 ai 986 del 2015.

La reperibilità dei farmaci antiretrovirali oggi proviene da AIDS & TB UNIT (Ministero della Salute dello ZW). Vi sono poi collaborazioni attive per garantire la disponibilità di medicinali (in particolare antibiotici), per poter fare fronte all'aumentato bisogno di terapie per combattere infezioni opportunistiche nei pazienti affetti da

AIDS. Tra le associazioni che sostengono l'ospedale per l'approvvigionamento di tali farmaci, l'Associazione Spagnoli – Bazzoni ONULS (Rovereto) e l'Associazione Verso Mutoko ONLUS (Rimini).

Ogni settimana, l'ospedale fornisce ai pazienti: servizi di consultorio/ Test diagnostici, sostegno con i medicinali, controlli ematologici e rivalutazioni dei trattamenti presso i dottori che prestano servizio al Luisa Guidotti Hospital.

## **Il Progetto “HIV/AIDS - Treatment Aid”.**

Il progetto si propone di sostenere la prevenzione e il trattamento dell'HIV/AIDS contribuendo al miglioramento dei servizi elargiti dall'ospedale e garantendo la presenza continuativa di professionalità.

### **Revisione del programma 2015 (provvisorio Gennaio – Novembre 2015).**

Grazie ancora una volta al supporto del Prof. Nigro di Catania, nel 2015 è stato possibile avviare, in coordinamento con la Direzione Sanitaria Distrettuale e Provinciale di Mutoko e Marondera, un programma di rafforzamento del supporto alla comunità, attraverso la promozione di visite di sostegno alle 5 cliniche vicine all'ospedale Guidotti.

Per 5 mesi è stato possibile promuovere rotazione di visite settimanali alle cliniche, garantendo:

- la promozione di gruppi di sostegno per aumentare la prevenzione all'infezione e la conoscenza ed aderenza alle terapie per combattere il virus dell'HIV
- il rafforzamento dell'applicazione delle linee guida Ministeriali per la terapia dell'HIV con farmaci antiretrovirali, dando supporto laboratoristico convenzionato ai pazienti afferenti dalle cliniche referenti all'ospedale
- visite mediche gratuite e sostegno della formazione del personale infermieristico nelle giornate in cui il team dell'Ospedale si recava in visita presso le cliniche

Nell'ambito del programma di prevenzione della trasmissione materno-fetale (PMTCT), l'ospedale ha continuato a garantire l'applicazione delle linee guida dell'OMS e richieste dal Ministero della Salute dello ZW (Option B+). Il programma di assistenza alimentare volto a migliorare la qualità della dieta delle donne in gravidanza e delle loro famiglie ed incentivare ai periodici controlli, nonché ad aumentare il numero di test per HIV per donne e loro partners maschili, ha portato ad un notevole incremento della consapevolezza dell'importanza di effettuare visite ostetriche regolari e tempestive. A tal riguardo, per quel che concerne il periodo di gravidanza a cui viene effettuata la prima visita antenatale, si è passati dal 17% di prima visita entro il primo trimestre (anno 2014), al 33,8% (2015), dato superiore alla media provinciale (25,5%) e nazionale (31,2%).

E' stato possibile rafforzare il contatto ed il coordinamento con le comunità ed i villaggi grazie al proseguimento del programma specifico di incontri regolari con capi villaggio e volontari assistenti sanitari (Village Health Workers) promosso nel 2014. Ciò ha prodotto un rafforzamento dei canali comunicativi con le comunità, presupposto base per qualsiasi programma di prevenzione ed informazione sanitaria.

Nonostante oggi si cerchi di “decentralizzare” il più possibile i trattamenti in modo da essere certi che i pazienti in terapia si rechino presso i centri sanitari per ricevere appropriato rifornimento farmacologico,

nonché essere sottoposti ai routinari controlli, il ruolo dell'ospedale resta di primaria importanza per: garantire i periodici esami di laboratorio, accertarsi del mantenimento della qualità dei follow-up, assistere l'ospedale Distrettuale nel monitoraggio/sostegno del personale infermieristico delle cliniche rurali (stazioni di primo controllo per molti pazienti prima che vengano riferiti presso struttura ospedaliera).

I fondi stanziati dalla Fondazione hanno consentito l'elargizione di assistenza sanitaria a tutti i livelli secondo le linee guida per la terapia con farmaci antiretrovirali (visite ed assistenza medica, esami di laboratorio straordinari e di follow-up terapeutico, controllo sull'assistenza farmacologica, consultorio) per i 986 pazienti afferenti direttamente al Luisa Guidotti Hospital ma anche il sostegno sopra citato alle cliniche rurali che si traduce nel miglioramento del monitoraggio della terapia per alcune migliaia di pazienti in terapia antiretrovirale.

OBIETTIVI STRATEGICI	ATTIVITA' (GEN-NOV 2015)	OUTPUT
1. Monitoraggio/Assistenza dei 986 pazienti attualmente in trattamento con ARVs	- Servizio di assistenza con Ambulatorio (O.I. Clinic)	- 965 distribuiti al mese/ 986 pz totali in trattamento - 2% potenziali Defaulters dal trattamento con ARVs (in follow-up)
2. Intercettazione di nuovi casi HIV +	- Sensibilizzazione all'importanza di effettuare test diagnostici per HIV (servizio di consultorio) - Test di Laboratorio	- 1429 Test di laboratorio per screening HIV - 97 risultati HIV+
3. Riduzione della Mortalità e Morbilità da HIV/AIDS	- Aumento di pazienti in Terapia con ARVs - Aumento di trattamenti di Prevenzione da infezione (materno-neonatale, post esposizione accidentale,..)	- 79 Nuovi trattamenti ARVs (totale Adulti 60/bambini 1/mamme in gravidanza 18) - 18 nuovi trattamenti (madri trovate HIV+ in clinica antenatale) (PMTCT) - 2% potenziali Defaulters dal trattamento con ARVs (21/986)

NOTE: nel corso dell'anno, sono stati posti nuovi pazienti in trattamento; inoltre vi sono stati pazienti aggiunti come trasferimenti da cliniche esterne, altri trasferiti esternamente a cliniche per decentralizzazione ed, infine decessi secondo quanto segue:

- 18 Trasferimenti interni
- 60 Trasferimenti esterni
- 27 Decessi
- 18 Madri in gravidanza diagnosticate HIV + in clinica antenatale; nuovi trattamenti
- 61 nuovi trattamenti (adulti 60/bambini 1)

TOTALE PAZIENTI IN TRATTAMENTO (AL 30/11/2015): 986 (912 ADULTI / 74 BAMBINI)

## Nuovi obiettivi e necessità - Programma 2016.

Per contribuire al consolidamento e miglioramento dei servizi sanitari disponibili alla popolazione delle aree rurali del Distretto di Mutoko (troppo vasti per essere coperti dal solo ospedale distrettuale) ed al mantenimento di adeguati standard dei servizi forniti al bacino di utenza, si richiede la presenza di:

- 3 Medici residenti, specialisti nel trattamento dell'HIV/AIDS e di tutte le patologie correlate; l'aumento dell'organico consente all'ospedale di effettuare più stretto monitoraggio delle aree del territorio, senza compromettere le attività quotidiane dell'ospedale.
- Personale di laboratorio qualificato;
- Personale infermieristico e/o para-infermieristico, di assistenza nella gestione degli approvvigionamenti, dello stoccaggio e della distribuzione dei medicinali, nonché nella compilazione dei rapporti statistici (in particolare il sostegno di 2 membri dello staff infermieristico e para-infermieristico).

## Obiettivi strategici – Attività – Indicatori. (Gennaio – Dicembre 2016)

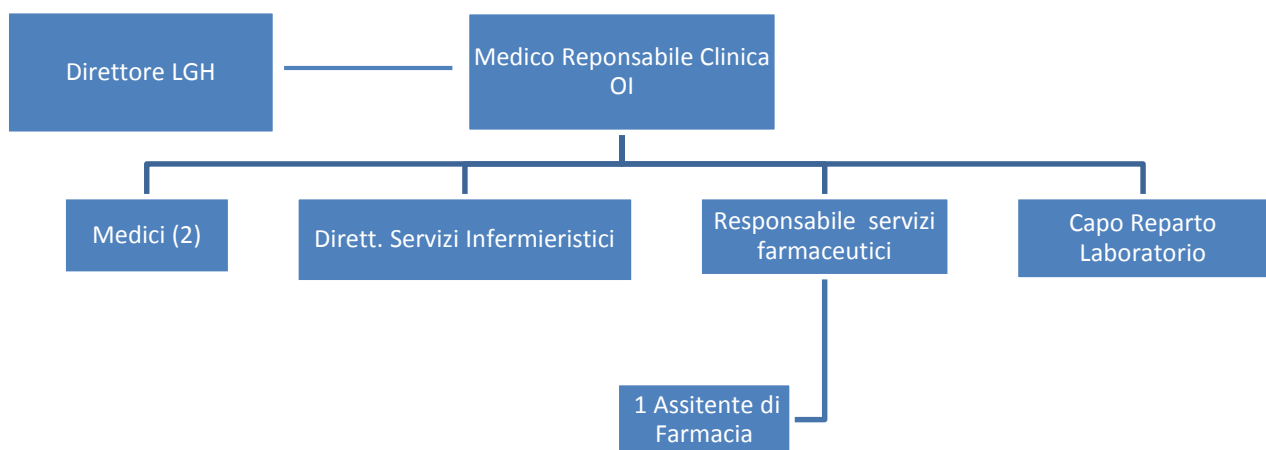
Novità importante del 2016 è l'arrivo di un medico specialista in malattie infettive frutto della collaborazione degli anni passati con il Prof. Nigro e l'Università di Catania che entrerà nello staff medico residente del Luisa Guidotti Hospital. Questo aiuterà a rafforzare gli obiettivi raggiunti nel biennio passato, con lo scopo di poter consolidare il sostegno comunitario ed il programma di prevenzione avviato nel 2015.

La supervisione del personale infermieristico sarà garantita dalla Responsabile dei Servizi Infermieristici, in modo da sostenere a tutti i livelli la Direzione Clinica del progetto assicurata dalla collaborazione con l'Università di Catania.

OBIETTIVI STRATEGICI	ATTIVITA'	INDICATORI
4. Monitoraggio/Assistenza dei 986 pazienti attualmente in trattamento con ARVs	- Servizio di assistenza con Ambulatorio (O.I. Clinic)	- N. ARVs distribuiti/Mese - % Defaults dal trattamento con ARVs
5. Intercettazione di nuovi casi HIV +	- Sensibilizzazione all'importanza di effettuare test diagnostici per HIV (servizio di consultorio) - Test di Laboratorio	- N. Test di laboratorio per screening HIV/Mese - N. HIV +

OBIETTIVI STRATEGICI	ATTIVITA'	INDICATORI
6. Riduzione della Mortalità e Morbilità da HIV/AIDS	<ul style="list-style-type: none"> <li>- Aumento di pazienti in Terapia con ARVs</li> <li>- Aumento di trattamenti di Prevenzione da infezione (materno-neonatale, post esposizione accidentale,..)</li> </ul>	<ul style="list-style-type: none"> <li>- N. Nuovi trattamenti ARVs</li> <li>- N. Trattamenti profilattici nei neonati (PMTCT)</li> <li>- N. Profilassi post esposizione accidenatle (PEP)</li> <li>- % Defaults dal trattamento con ARVs</li> </ul>

### Organigramma del progetto.



**Direttore LGH.** E' il responsabile dell'Ospedale per conto dell'Arcidiocesi di Harare che ha la proprietà dello stesso. Tiene le relazioni con le Istituzioni ed i vari attori nazionali ed internazionali per conto dell'Ospedale e della Arcidiocesi di Harare, che interagiscono e/o collaborano con l'Ospedale. Svolge ruolo di coordinamento e controllo perché venga garantita l'attività dell'Ospedale secondo le linee guida Nazionali ed Internazionali a tutti i livelli operativi. Svolge attività clinica/ambulatoriale secondo le sue competenze specialistiche.

**Medico Responsabile Clinica OI.** Svolge ruolo di Medico specialista nei reparti e nell'ambulatorio/nella comunità. Assiste il Direttore dell'Ospedale nella supervisione dei servizi clinici promuovendo e garantendo elevati livelli di qualità dei servizi clinici elargiti dall'ospedale; assicura che vengano messe in pratica le linee

guida Nazionali ed Internazionali relative la terapia per l'infezione da HIV e promuove l'aggiornamento del personale e delle procedure ospedaliere secondo tali protocolli.

**Medico.** Svolge ruolo di Medico nei reparti e nell'ambulatorio/nella comunità. Assiste il Responsabile Specialista nella quotidiana gestione dei reparti e dell'ambulatorio. Contribuisce alla raccolta e controllo dei dati statistici relativi le attività ambulatoriali ed il monitoraggio dei pazienti.

**Direttore dei Servizi Infermieristici.** Come membro del direttivo dell'ospedale è la persona responsabile della supervisione di tutto il personale infermieristico e para-infermieristico operativo nel progetto. Assicura la corretta copertura del personale e delle procedure di competenza infermieristica per garantire l'efficienza dei servizi elargiti.

**Infermiere responsabile della Clinica HIV (OI Clinic).** Come si evince dalle attività dei precedenti anni ed in seguito alla scarsa presenza di personale, in attesa che il Ministero apra nuovi posti di lavoro che spettano all'ospedale, il programma necessita di un Infermiere/a in più per poter mantenere e consolidare il trend positivo degli anni scorsi.

**Responsabile dei Servizi Farmaceutici.** Svolge ruolo di coordinamento e supervisione nella gestione e nella programmazione dell'approvvigionamento, stoccaggio e distribuzione dei farmaci. Fornisce rapporti mensili alla Direzione dell'Ospedale sui consumi, sullo stato del magazzino e sulle possibili strategie operative di approvvigionamento.

**Tecnico di Laboratorio di Analisi.** A causa della scarsa presenza di personale ed in attesa che il Ministero della Salute dello ZW apra il necessario ed atteso nuovo posto di lavoro, si richiede la presenza di un membro tecnico aggiuntivo a completare lo staff del Laboratorio di Analisi. Sotto la supervisione del Direttore Tecnico del Laboratorio, contribuisce a garantire continuità e qualità nei servizi laboratoristici elargiti dall'ospedale, in modo da assicurare standard qualitativi adeguati alle normative Nazionali ed Internazionali.

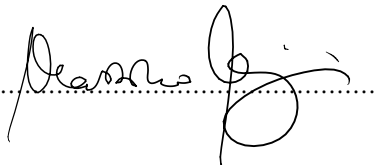
**Costi previsti del progetto HIV-TA "COPERTURA LABORATORIO/PERSONALE INFERMIERISTICO" (Gennaio - Dicembre 2016).**

Costi in Dollari USA	Numero	Valore	%(*)	Frequenza (Mesi)	Anno 2016
<b>Personale</b>					<b>LGH</b>
<b>Personale sul Territorio</b>					
Direttore Servizi infermieristici	1	950	26%	12	3.000
Responsabile serv. Farmaceut.	1	650	23%	12	1.800
Infermiere Clinica O.I.	1	470	100%	13	6.110
Tecnico di Laboratorio	1	470	100%	13	6.110
<b>Totale (USD)</b>					<b>17.020 USD</b>

(\*): Percentuale dell'intero valore; la restante parte è sostenuta dal Ministero della Salute dello Zimbabwe.

Presentato da:

Dr. Massimo Migani (Direttore del LGH) .....



Il 13/12/2015

**LUISA GUIDOTTI HOSPITAL**  
**P.O. BOX 201**  
**MUTOKO**  
**TEL.: +263 735 045 718**